



KESKKONNAAMET

Nimekirja alusel

26.05.2022 nr 6-3/22/6640-4

**Lehtma sadama vee erikasutuse keskkonnavalua
keskkonnamõju hindamise programmi
avalikustamise teade**

Anname Teile teada, et avalikustamisel on Lehtma sadama akvatooriumi ja sissesõidukanali regulaarse süvendamise ja süvenduspinnase kaadamise keskkonnamõju hindamise (KMH) programm.

KMH programmiga on võimalik tutvuda 27.05.2022-09.06.2022 Keskkonnaameti veebilehel aadressil <https://keskkonnaamet.ee/> alalehel Keskkonnateadlikkus, avalikustamised > Räägi kaasa! > Keskkonnamõju hindamiste avalik väljapanek.

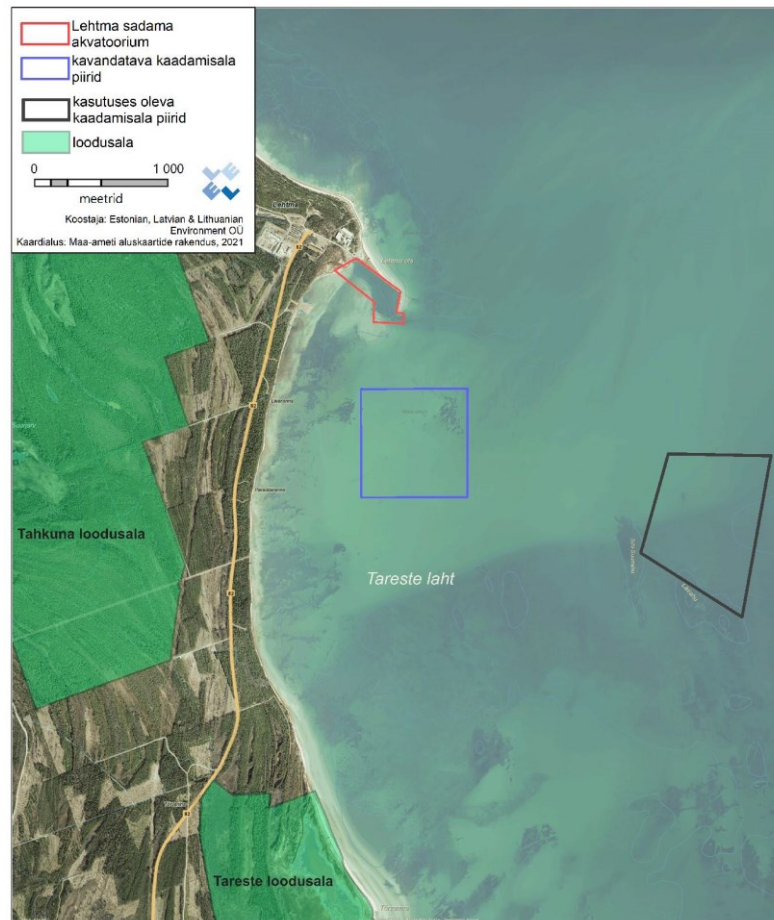
Kõigil on õigus esitada kirjalikult ettepanekuid, vastuväiteid ja küsimusi KMH programmi kohta kuni 09.06.2022 (k.a) otsustaja kontaktide kaudu.

KMH programmi avalik arutelu toimub 10.06.2022 kell 10.00 veebikeskkonnas Google Meet. Koosolekuga saab liituda aadressil: <https://meet.google.com/nfn-dbrm-ngs>. Protokoll koostamise eesmärgil palume veebikoosolekuga liitudes kasutada oma täisnime. Eelnevalt kokku leppides on veebikoosolekuga võimalik liituda ka Keskkonnaameti Kärkla kontoris (Kõrgessaare mnt 18, Kärkla). Palume sellest teada anda hiljemalt 08.06.2022 (kontaktisik Kadri Tamm, tel 5300 2210).

Taustainfo:

Aktsiaselts Direct Consulting taotleb tähtajatut keskkonnavalua, et süvendada Lehtma sadama sissesõidukanalit ja kaadata süvendatud pinnast Tareste lahte mahus kuni 50 000 m³ aastas. Lehtma sadam asub Tahkuna poolsaarel Hiiumaa vallas Lehtma külas.

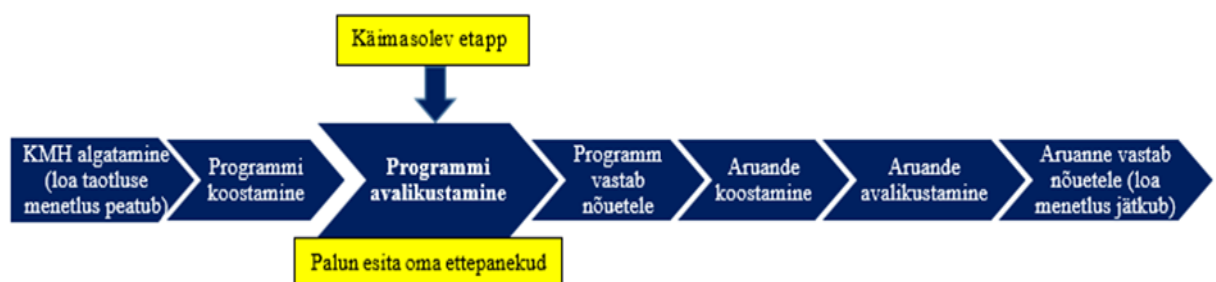
Süvendamiseks kavatakse kasutada nii ühe- kui paljukopalist ekskavaatorit ning pinnasepump-süvendajat. Ammutatud materjal kavatakse teisaldada pinnasepraamidega kaadamiskohale Tareste lahes või pumbatakse kaldale. Süvendatavaks pinnaseks on liiv.



Joonis 1. Kavandatava tegevuse asukohakaart (Allikas: Lehtma sadama akvatooriumi ja sissesõidukanali regulaarse süvendamise ja süvenduspinnase kaadamise keskkonnamõju hindamise programm)

KMH viiakse läbi keskkonnamõju andmise üle otsustamiseks, sh loatingimuste määramiseks. KMH käigus hinnatakse kavandatava tegevuse ja selle alternatiivide mõju keskkonnale, tuuakse välja selle olulisus ning võimalikud leevendusmeetmed negatiivse mõju vältimiseks või vähendamiseks. Keskkonnamõju hindab KMH juhtekspert ja eksperdirühm koos arendajaga.

KMH protsess koosneb mitmest etapist. Esmalt koostatakse KMH programm ning hiljem KMH aruanne. Programm on KMH lähteülesanne, milles pannakse paika raamistik ja ulatus, mis osas KMH korraldatakse, milliseid mõjusid hakatakse hindama, samuti lisauuringute vajadus, eksperdirühma koosseis jne. KMH programmi käigus ei hinnata mõjusid, vaid see on aluseks KMH aruande koostamisele. KMH tulemused võetakse kokku KMH aruandes. KMH protsess on avalik ja kõigil on võimalik esitada ettepanekuid, vastuväiteid ja küsimusi KMH programmi ning KMH aruande kohta ning saada nendele vastused. Esitatud ettepanekuid, vastuväiteid ja küsimusi analüüsitakse ning asjakohaste märkustega alusel täiendatakse KMH programmi ning aruannet. Lisateavet KMH protsessi kohta leiab [siit](#).



Kontaktandmed:

- **Otsustaja (keskkonnaloa andja) on Keskkonnaamet¹**, kontaktisik Kadri Tamm (keskkonnakorraldus), tel 5300 2210 ja Kai Ginter (vesi) 5699 4373, e-post info@keskkonnaamet.ee.
- **Arendaja on Aktsiaselts Direct Consulting²**, kontaktisik Tõnu Kõuhkna, 603 0700, e-post tonu@ulemistearimaja.ee.
- **Keskkonnamõju hindaja on Estonian, Latvian & Lithuanian Environment OÜ³**, juhtekspert Toomas Pallo (litsents KMH0090), kontaktisik Kadi Jette Tamjärv, tel 611 7695, kadi@environment.ee.

Lugupidamisega

(allkirjastatud digitaalselt)
Helen Manguse
juhataja
keskkonnakorralduse büroo

Kadri Tamm 5300 2210
kadri.tamm@keskkonnaamet.ee

¹ Roheline 64, 80010Pärnu

² Peterburi tee 2F, 11415 Tallinn,

³ Tõnismägi 3a-15 10119 Tallinn